

# WiiM



## **WiiM Versterker: Stereo Streaming Versterker**

**Model: WiiM Amp**

## INHOUD

1.	INLEIDING .....	4
	TYPISCHE GEBRUIKSSITUATIES .....	5
	ANDERE APPARATEN DIE NODIG ZIJN OM WIIM VERSTERKER TE GEBRUIKEN .....	6
	AUDIO-APPARATEN WERKEN MET WIIM VERSTERKER.....	6
2.	WAT IN DOOS.....	7
3.	TECHNISCHE SPECIFICATIES .....	8
4.	LICHT EN BEDIENING .....	10
	BESTURING EN INPUT/OUT INTERFACE .....	11
5.	HOE INSTELLEN .....	13
	AUDIO-INGANG OP WIIM VERSTERKER AANSLUITEN .....	13
	LUIDSPREKER UIT POORT AANSLUITEN .....	16
	DE WIIM VERSTERKER VAN STROOM VOORZIEN.....	17
	MAAK VERBINDING MET JE NETWERK MET DE WIIM HOME APP .....	18
	VUL JE HUIS MET GELUID.....	19
	AUDIO-UITGANG VIA BLUETOOTH OUT .....	19
	AUDIO-UITGANG VIA AIRPLAY CAST .....	20
6.	STEMBEGELEIDING .....	21
	WERKT MET ALEXA.....	21
	WERKT MET SIRI .....	21
	WERKT MET GOOGLE VOICE ASSISTANT .....	22
7.	DIRECTE BEDIENING VIA JE FAVORIETE APP .....	23
	SPOTIFY VERBINDEN .....	23
	LUCHTBUKS 2.....	23
	TIDAL VERBINDEN.....	25
	AMAZON MUSIC CAST (ALEXA CAST).....	25
	CHROMECAST AUDIO.....	26
	DLNA .....	26
8.	ALLE MUZIEK IN ÉÉN APP.....	27
9.	MULTIROOM EN STEREOKOPPELING.....	28
	LINKPLAY MULTIROOM/STEREO KOPPELING .....	28
	AMAZON ALEXA MULTIROOM.....	28
	MULTIROOM MET CHROMECAST-AUDIOAPPARATEN .....	28

GEBRUIKERSHANDLEIDING

---

10. AUDIO-INGANG VIA LIJNINGANG OF SPDIF-INGANG .....	30
11. AUDIO-UITGANG VIA LUIDSPREKER UIT.....	31
12. AUDIO STREAMEN MET BLUETOOTH.....	32
13. GEAVANCEERDE FUNCTIES.....	33
FIRMWARE-UPDATES .....	33
ETHERNET GEBRUIKEN IN PLAATS VAN Wi-Fi .....	33
14. FAQ .....	34
15. BELANGRIJKE VEILIGHEIDSINSTRUCTIES.....	36
16. CE/FCC-verklaringen.....	37

## 1. INLEIDING

Bij WiiM is het ons doel om je de eenvoudigste en meest betaalbare Hi-Fi, lossless audiosystemen aan te bieden. Elk product dat we maken heeft een eersteklas ontwerp en een intuïtieve gebruikersinterface. Met onze gepatenteerde oplossing voor audiostreaming, geïntegreerd in al onze topproducten en gebruiksvriendelijke mobiele apps, kun je moeiteloos genieten van muziek in je hele huis.

Maak kennis met de WiiM Amp, het hart van je home audio systeem. De WiiM Amp is ontworpen om de manier waarop je muziek, films en nog veel meer beleeft te verfijnen en combineert kracht, veelzijdigheid en eenvoud als nooit tevoren. Of je nu een audiofiel of een thuisbioscoopfanaat bent, de WiiM Amp levert uitzonderlijke geluidskwaliteit, betrouwbare connectiviteit en intuïtieve bediening. Met ondersteuning voor streamingdiensten, spraakassistenten en automatische software-updates is het de versterker die steeds slimmer wordt. Verhoog je audio-ervaring met WiiM Amp en ontgrendel een wereld van meeslepend geluid dat is afgestemd op jouw unieke voorkeuren.

Hij is uitgerust met een ESS Sabre premium DAC, die gebruik maakt van ESS' gepatenteerde 32-bit HyperStream DAC-architectuur om toonaangevende lage vervorming en een groot dynamisch bereik te leveren. De DAC heeft een signaal-ruisverhouding (SNR) van 135 dB (A-wt) en een totale harmonische vervorming plus ruis (THD+N) van -120 dB voor bemonsteringsfrequenties van 44,1k tot 192k, dankzij de klok met ultralage ruis en een geoptimaliseerd stroom- en circuitontwerp. Bovendien is hij uitgerust met een geavanceerde TI Burr Brown PCM1861 ADC, die een SNR van 110 dB haalt voor analoog-naar-digitaal conversie, waardoor hij de beste keuze is voor invoerbronnen zoals draaitafels, MP3-spelers of TV's.

Voeg je luidspreker eenvoudigweg toe aan de WiiM Amp en bedien hem met de gebruiksvriendelijke WiiM Home App, populaire platforms zoals Spotify, TIDAL, Amazon Music of andere apps die compatibel zijn met Chromecast. Stembediening is ook een fluitje van een cent via iPhone, HomePod, compatibele Echo en Google Home-apparaten en de meegeleverde afstandsbediening.

Maak gesynchroniseerde groepen met HomePods, Echo's, Google Home, AirPlay 2-apparaten, Alexa-compatibele apparaten of extra WiiM-apparaten en speel overal in huis dezelfde muziek af of verschillende nummers in aparte kamers.

Verhoog je passieve luidspreker met de slimme en versterkende mogelijkheden van de WiiM Amp, die hifi-, gapless muziek en verbeterde tv-audio levert, allemaal ingekapseld in de uitzonderlijke innovatie van WiiM.

## TYPISCHE GEBRUIKSSITUATIES

De WiiM Amp is ontworpen om eenvoudig je luidspreker toe te voegen en deze te voorzien van draadloze streamingmogelijkheden en slimme functies. Hier zijn een paar veelvoorkomende gebruikssituaties voor de WiiM Amp:

- I. **Sluit je favoriete passieve luidsprekers aan en voorzie ze van stroom:** Sluit je traditionele bedrade luidsprekers aan en voorzie ze van stroom, inclusief boekenplank-, vloerstaande-, wand-, plafond- of buitenspeakers, en integreer ze in het draadloze streamingsysteem voor een verbeterde audio-ervaring.
- II. **Muziek streamen en muziekbibliotheken:** Stream muziek met Apple AirPlay 2, Google Chromecast, Alexa Cast, Spotify Connect of LinkPlay streamingplatform, zodat je toegang hebt tot honderden streamingdiensten zoals Spotify, Amazon Music of Tidal. Bovendien kun je je persoonlijke muziekbibliotheek streamen die is opgeslagen op een computer of netwerkopslagapparaat, zodat je deze naadloos kunt afspelen.
- III. **Podcasts en internetradio:** Naast het streamen van muziek biedt de WiiM Amp toegang tot een breed scala aan podcasts en internetradiostations. Je kunt door verschillende genres, podcasts of specifieke radiostations bladeren om ervan te genieten op je bestaande audiosysteem.
- IV. **Audio van hoge kwaliteit:** Het ondersteunt bit-perfecte audio in hoge resolutie tot 192k/24-bit en levert rijk, helder en onvervormd geluid bij hogere volumes.
- V. **Multi-Room Audio:** De WiiM Amp is compatibel met andere populaire slimme luidsprekers en componenten van <sup>derden</sup>, of een ander WiiM/Linkplay-apparaat, waardoor je een audiosysteem voor het hele huis kunt maken met gesynchroniseerde muziekweergave in meerdere kamers.
- VI. **Smart Home-integratie:** De WiiM Amp ondersteunt stembediening via platforms zoals Apple Siri, Amazon Alexa of Google Assistant, waardoor je je muziek handsfree kunt bedienen en kunt integreren met andere smart home-apparaten.
- VII. **Vinyl- of CD-integratie:** Als je een draaitafel of cd-speler hebt die je in je WiiM- of AirPlay-systeem wilt integreren, kan de WiiM-versterker verbinding maken met de analoge of digitale uitgangen van deze apparaten. Dit maakt draadloze audiostreaming mogelijk naar andere luidsprekers via een ander apparaat dat compatibel is met WiiM of AirPlay, zodat je in je hele huis kunt genieten van synchroon geluid.
- VIII. **Home Theater Integratie:** Verhoog je entertainmentervaring moeiteloos met de HDMI ARC-poort van de WiiM versterker. Sluit je TV aan en dompel jezelf onder in rijk stereogeluid voor shows, films en videogames. Zin in nog meer pit? Voeg

gewoon een subwoofer met eigen voeding toe om je geluid naar een bioscoopniveau te tillen. De WiiM versterker heeft een minimale installatie nodig en biedt een naadloos geïntegreerd AV-systeem dat je woonkamer verandert in een thuisbioscoopparadijs.

## ANDERE APPARATEN DIE NODIG ZIJN OM WIIM VERSTERKER TE GEBRUIKEN

Om de WiiM Amp te kunnen gebruiken, heb je een aantal essentiële apparaten en onderdelen nodig. Hier is een lijst van wat je nodig hebt:

- **Passieve luidsprekers:** De WiiM versterker is ontworpen om te worden aangesloten op passieve luidsprekers zoals boekenplank-, vloerstaande-, wand-, plafond- of buitenspeakers. Zorg ervoor dat je de juiste luidsprekers hebt geplaatst.
- **Wi-Fi-netwerk:** De WiiM Amp heeft een stabiele Wi-Fi-netwerkverbinding nodig om te kunnen functioneren. Zorg ervoor dat er een betrouwbaar Wi-Fi-netwerk beschikbaar is in de omgeving waar je de WiiM Amp wilt installeren. Je hebt de gegevens van het Wi-Fi-netwerk nodig tijdens het installatieproces.
- **Smartphone of tablet:** Je hebt een compatibele smartphone of tablet (iOS of Android) nodig waarop de WiiM Home-app is geïnstalleerd. De WiiM Home-app wordt gebruikt voor de eerste installatie, configuratie en bediening van de WiiM Amp.
- **Stroombron:** De WiiM Amp moet worden aangesloten op een stroombron met behulp van de meegeleverde stroomkabel. Zorg ervoor dat er een stopcontact in de buurt is om het apparaat van stroom te voorzien.
- **Ethernetkabel (optioneel):** Hoewel de WiiM Amp voornamelijk verbinding maakt met je Wi-Fi-netwerk, heeft hij ook een Ethernet-poort. Als je de voorkeur geeft aan een bekabelde verbinding voor extra stabiliteit, kun je een ethernetkabel gebruiken om de WiiM Amp rechtstreeks op je router of netwerkswitch aan te sluiten.

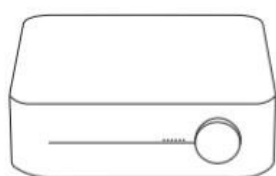
Dit zijn de belangrijkste onderdelen die je nodig hebt om de WiiM Amp te gebruiken. Het is belangrijk om een paar luidsprekers te hebben die je wilt integreren met de versterker, een stabiel Wi-Fi-netwerk en een compatibel apparaat met de WiiM Home-app voor installatie en bediening.

## AUDIO-APPARATEN WERKEN MET WIIM-VERSTERKER

De WiiM Pro Amp kan werken met je passieve luidsprekers, zoals boekenplank-, vloerstaande-, wand-, plafond- of buitenspeakers. Naast het streamen van muziek via het netwerk en Bluetooth, kan hij ook audio afspelen van TV, platenspeler en MP3-speler.

## 2. WAT IN DOOS

- WiiM versterker
- Bluetooth stembesturing
- Snelstartgids
- 100~240v AC voedingskabel
- HDMI-kabel
- RCA-audiokabel
- Optische audiokabel



1



2



3



4



5



6



7

### 3. TECHNISCHE SPECIFICATIES

Functie	Beschrijving
Voedingsingang	100-240V 50/60Hz AC-voeding
Audio-uitgangskwaliteit	SNR: 98 dB THD+N: 0,002% (-92 dB)
Netwerk	802.11 b/g/n/ac 2,4 GHz en 5 GHz dualband Wi-Fi 10/100M Ethernet
Bluetooth	Bluetooth 5.1, A2DP, AVRCP- ondersteuning SBC, AAC-codec
Audio-ingang	HDMI ARC, Optisch, RCA
Audio-uitgang	Passieve luidsprekeraansluiting Subwooferuitgang
Audio-codec	MP3, AAC, ALAC, APE, FLAC, WAV, WMA, OGG, AIFF
Streaming Protocol	AirPlay 2, Chromecast Audio, Spotify Connect, TIDAL Connect, Alexa Cast, DLNA, Qplay 2.0, Squeezeelite
Streamingdiensten in app	Spotify, Amazon Music, Deezer, TuneIn, Tidal, Qobuz, SoundCloud, Pandora, iHeartRadio, vTuner, Napster, Sound Machine, enz.
LED	Driekleurige status-LED - rood, groen en wit Zes volume-LED's
Besturingselementen	Volumeknop, afspelen/pauzeren en meer
Gewicht	1,84 kg (4,1 lbs)
Afmeting	190 mm x 190 mm x 63 cm (7,48" x 7,48" x 2,48")

mm)

## 4. LICHT EN BEDIENING



Status  
LED

Volume  
LED

Pause / Play / Wi-Fi / Reset  
Volume +/-



HDMI ARC    LAN    Line In    Speaker Out

Power

USB

Optical In

Sub Out

## BESTURINGS- EN INVOER-/UITVOERINTERFACE

Besturing/IO-interface	Functies
Stroom	100-240V 50/60Hz AC-voeding
Volumeknop	Druk omlaag om af te spelen/pauzeren, netwerk of Bluetooth te koppelen of de fabrieksinstelling te herstellen Rechtsom draaien: Volume verhogen Tegen de klok in draaien: Volume verlagen
Analoge audio-ingang	Standaard RCA
Digitale optische ingang	Optische audio-ingang tot 192 kHz/24-bit
HDMI ARC	Stereo PCM (Dolby Digital en DTS worden niet ondersteund)
Sub Uit	Aansluiten op de subwoofer met eigen voeding, 2,0 Vrms
Luidspreker uit	Aansluiting voor passieve luidsprekers (L, R), banaanstekkers
LAN	10/100Mbps Ethernet-poort

## LICHTEN

Staat	Kleur	Flashing/Vast
Opstarten	Wit	Knippert (snel)
OUBE/Klaar voor installatie	Wit	Knippert (langzaam)
BT klaar om te koppelen	Groen	Knippert (langzaam)
Verbinding maken met Wi-Fi	Wit, Groen	Knippert (snel)
Verbonden met netwerk	Wit	Stevig
BT-modus, gekoppeld	Groen	Stevig
Aux-in modus	Groen	Stevig

<b>OTA</b>	Wit, Groen	Knippert (langzaam)
------------	------------	---------------------

<b>Fabrieksinstellingen herstellen</b>	Wit, Rood	Knippert (langzaam)
<b>Niet verbonden met het netwerk (en niet in setupmodus)</b>	Rood	Stevig
<b>Fout</b>	Rood	Knippert (langzaam)

**OPMERKINGEN:**

WGR: Driekleurige LED, geen kleurenmix  
W: Wi-Fi als audiobron (standaardmodus van het product) G: Audiobron van Analoog, digitale audio-ingang of BT R: Fout (niet verbonden met een netwerk of foutieve fout) Drie modi: Continu, langzaam knipperend, snel knipperend

## 5. HOE INSTELLEN

### AUDIO-INGANG OP WIIM VERSTERKER AANSLUITEN

De WiiM versterker heeft drie verschillende audio-ingangen: de analoge LINE IN, de digitale optische (TOSLINK) SPDIF IN en HDMI ARC.

Dit veelzijdige apparaat functioneert zowel als een versterker als een netwerkaudiozender via Wi-Fi of Ethernet. Je kunt analoge audio-input van bronnen zoals cd-spelers, vinylspelers, tv's of computers streamen naar andere WiiM-apparaten zoals WiiM Pro Plus, Pro of Mini-apparaten, maar ook naar AirPlay-apparaten (met AirPlay Cast), afzonderlijk of in meerdere combinaties.

#### Scenario 1: Ingang analoge audiobron (cd-speler, vinylspeler of computer)

Sluit je bronapparaat aan op de LINE IN-poort van de WiiM Amp met behulp van een line-in kabel. Je kunt een van de volgende twee soorten kabels gebruiken: RCA naar RCA of Aux naar RCA.

Aansluiten op de Line IN-poort van de WiiM Pro-versterker





Aansluiten op cd-speler, vinylspeler, tv of computer

Stappen om de WiiM-versterker in te stellen met de line-in ingang:

(Voer stap 3/4/5 uit nadat de WiiM Home-app is geïnstalleerd)

1. Steek de line-in kabel in de LINE IN-poort aan de achterkant van de WiiM-versterker.
2. Sluit het andere uiteinde van de kabel aan op de AUX- of LINE OUT-poort van uw audiobronapparaat (cd-speler, vinylspeler, tv of computer).
3. Navigeer in de WiiM Home-app naar het tabblad 'Bladeren', kies 'Selecteer bron op apparaat' en kies vervolgens voor 'LINE IN' om dit in te stellen als je audiodistributiebron.
4. Om een multiroom-muziekgroep te maken met je WiiM Amp, ga je naar het gedeelte Apparaten in de WiiM Home-app. Selecteer de WiiM-versterker die is gekoppeld aan je LINE-IN-apparaat, tik op de groepsknop (met een 'link'-pictogram in een vakje) in de rechterbovenhoek van het apparaatvak en kies de WiiM-versterker waarnaar je audio wilt verzenden.
5. Als je dat eenmaal hebt gedaan, wordt de muziek van het apparaat dat is aangesloten op de WiiM Amp afgespeeld in je multiroom muziekgroep.

### **Scenario 2: Invoer digitale audiobron (tv of pc)**

Sluit je bronapparaat aan op de SPDIF IN (optisch) poort van de WiiM Amp met een optische kabel of HDMI ARC met een HDMI-kabel.



De stappen om de WiiM-versterker in te stellen met de optische of HDMI IN zijn hetzelfde als bij Line-in, waarbij Line-in wordt vervangen door Optical IN of HDMI.

**Opmerkingen:**

- *Om je tv aan te sluiten op de WiiM Amp met behulp van een HDMI-kabel, selecteer je de HDMI-poort op je tv die gemarkeerd is als 'HDMI ARC'. Houd er rekening mee dat het aansluiten op andere HDMI-poorten geen geluid overbrengt naar de WiiM Amp.*
- *Je kunt ook 'Autosense' inschakelen op de WiiM Amp om je Line In-, Optical-In- of HDMI ARC-bron automatisch af te spelen als de WiiM Amp een signaal detecteert. Je kunt deze functie inschakelen via de WiiM Home-app.*
- *WiiM Amp heeft een ingebouwde EQ om de audio-input te bewerken op basis van jouw smaak. Je kunt het audiovolume ook op afstand regelen in de app zonder de audio-invoer aan te passen.*
- *Sommige bronapparaten hebben een voorversterker nodig. Sommige draaitafels hebben bijvoorbeeld geen ingebouwde voorversterker, dus moet je je draaitafel aansluiten op een externe voorversterker en de voorversterker vervolgens aansluiten op de WiiM Amp.*

## LUIDSPREKER UIT POORT AANSLUITEN

De WiiM-versterker heeft één paar passieve luidsprekeraansluitingen (zie afbeelding hieronder) en een aparte subwooferuitgang voor aansluiting op een subwoofer met eigen voeding. Je kunt audio uitvoeren naar luidsprekeraansluitingen in stereo- of dubbele monomodus.

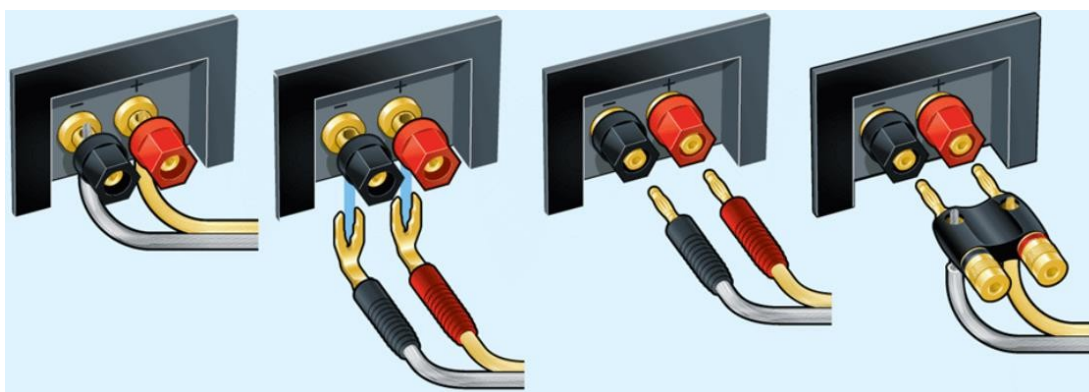
De audio-uitgang van de WiiM-versterker instellen:

1. Afhankelijk van de audioapparatuur van je voorkeur, selecteer je de juiste aansluitmethode op je passieve luidspreker: Banaanstekkers (zie onderstaande afbeelding) of een rechtstreekse bedrade verbinding. Banaanstekkers worden aanbevolen voor het beste geluid en betrouwbaardere prestaties.
2. Sluit het andere uiteinde van de luidsprekerkabel aan op je passieve luidsprekers.
3. Je bent nu klaar om audio af te spelen op je speakers.





Er zijn verschillende manieren om luidsprekerkabels aan te sluiten op je luidsprekers en WiiM-versterker, zoals blanke draad, spadeconnectors en banaanstekkers. Hier zijn enkele voorbeelden van connectoren (credit: Crutchfield).



## DE WIIM VERSTERKER VAN STROOM VOORZIEN

Voor optimale prestaties van je WiiM Amp moet je de AC voedingskabel gebruiken die bij je apparaat is geleverd. Deze kabel is speciaal ontworpen om een breed spanningsbereik te ondersteunen, geschikt voor 100-240V AC met een maximale stroomsterkte van 4A. Deze flexibiliteit zorgt ervoor dat je WiiM Amp op verschillende locaties veilig en effectief van stroom kan worden voorzien.

**Belangrijke veiligheidswaarschuwing:** Voordat je de voeding op je WiiM Amp aansluit, is het cruciaal om eerst je luidsprekers en eventuele andere audiopoorten aan te sluiten. Deze volgorde is belangrijk om zowel je apparatuur als de kwaliteit van je audio-ervaring te beschermen. Door deze procedure te volgen, zorg je voor een veilige en efficiënte installatie van je WiiM Amp.

## MAAK VERBINDING MET JE NETWERK MET DE WIIM HOME APP

Je kunt Ethernet of Wi-Fi gebruiken om de WiiM Amp met je netwerk te verbinden. Download voor de installatie de WiiM Home-app. Als je Wi-Fi wilt gebruiken om je WiiM Amp aan te sluiten, zorg dan dat je het wachtwoord van je netwerk bij de hand hebt.

- **DOWNLOAD DE WIIM HOME APP**



- **Wi-Fi- OF ETHERNET-SETUP**

- Zet de WiiM Amp aan en wacht 30 seconden tot hij volledig is opgestart.
- Open de WiiM Home-app.
- Klik op het apparaat dat je wilt configureren.
- Selecteer het netwerk en voer het juiste netwerkwachtwoord in.  
(Ethernet heeft deze stap niet)

Als je een **iOS-systeem** gebruikt, kun je ook het Apple Wireless Accessory Configuration (WAC)-protocol of de Home-app gebruiken om het apparaat in te stellen.

- **SETUP met Apple WAC**
  - Zet de WiiM Amp aan en wacht 30 seconden tot hij volledig is opgestart.
  - Open de iPhone-instellingen en tik op de naam van het geselecteerde apparaat in het gedeelte WAC-instellingen.
- **SETUP met Apple Home-app**

- Tik op de Home-app op het startscherm van het iOS-apparaat.
- Tik op de knop "+" in de rechterbovenhoek van het scherm.
- Tik op "Accessoire toevoegen".
- Tik op "Heb je geen code of kun je niet scannen?"
- Tik op het geselecteerde apparaat dat vermeld MOET staan onder "Accessoires in de buurt".

## VUL JE HUIS MET GELUID

Dompel jezelf onder in je favoriete muziek en radiostations via naadloze Wi-Fi of Bluetooth streaming. Met meerdere WiiM-apparaten kun je door het hele huis genieten van muziek. Je kunt ook stereocomponenten aansluiten, zoals een versterkte draaitafel, cd-speler of mp3-speler, en tegelijkertijd muziek streamen naar meerdere luidsprekers die zijn aangesloten op WiiM Amp, Pro Plus, Pro, Mini of AirPlay-compatibele apparaten via AirPlay Cast.

Breid je audio-ervaring uit door deze te groeperen met AirPlay 2-apparaten, Amazon Echo of Google Home en zo een gesynchroniseerde audio-installatie voor het hele huis in meerdere kamers te creëren. Merk op dat je voor het groeperen met apparaten die niet geschikt zijn voor WiiM of LinkPlay de respectieve apps nodig hebt, zoals de Alexa- of Google Home-app.

Wanneer je Amazon Echo of Google Home apparaten gebruikt in combinatie met je WiiM Amp, is het essentieel om de specifieke mogelijkheden en beperkingen van deze opstelling te begrijpen. Bij het groeperen met Amazon Echo- of Google Home-apparaten functioneert de WiiM Amp voornamelijk als een audio-ontvanger, die multiroom audio afspeelt met Echo- of Google Home-apparaten.

Het is belangrijk om te weten dat de WiiM-versterker zijn fysieke audio-ingangen, zoals die van Line-In, HDMI ARC of Optical-In-aansluitingen, niet kan verzenden naar niet-WiiM-apparaten of apparaten die AirPlay niet ondersteunen, waaronder Amazon Echo en Google Home-apparaten, via Wi-Fi.

De WiiM Amp is echter wel in staat om zijn audio-input door te sturen naar AirPlay-compatibele luidsprekers. Hieronder vallen populaire opties zoals de Apple HomePod, Sonos-speakers en andere apparaten die AirPlay-technologie ondersteunen.

Door deze specifieke functionaliteiten te begrijpen, kun je het gebruik van de WiiM Amp in een slimme thuisomgeving optimaliseren en een naadloze integratie met je favoriete apparaten garanderen.

## AUDIO-UITGANG VIA BLUETOOTH OUT

Je kunt de WiiM Amp gebruiken als Bluetooth-bronapparaat, zodat je hem naadloos kunt

koppelen met je Bluetooth-luidsprekers of -headsets.

Volg de onderstaande stappen om je Bluetooth-audioapparaten te koppelen:

- 1) Start de WiiM Home-app op je iOS- of Android-apparaat.

- 2) Selecteer het tabblad '**Apparaat**' en tik op het tandwielpictogram voor apparaatinstellingen.
- 3) Selecteer de instelling '**Audio Output**' en kies voor '**Bluetooth**' om een verbinding te maken met een externe Bluetooth-ontvanger, zoals een versterker of luidspreker.
- 4) Begin muziek af te spelen.

## AUDIO-UITGANG VIA AIRPLAY CAST

Je kunt de WiiM Amp gebruiken als een AirPlay-bron, die naadloos aansluit op AirPlay-luidsprekers zoals de HomePod.

Hier lees je hoe je AirPlay Cast stap voor stap instelt:

- 1) **Start de WiiM Home-app:** Open de app en tik op het tabblad 'Apparaat'.
- 2) **Apparaatinstellingen openen:** Selecteer je WiiM-apparaat en tik op het pictogram met de versnellingsinstellingen om toegang te krijgen tot de apparaatspecifieke instellingen.
- 3) **Navigeer naar audio-uitgang:** Ga naar 'Audio Output' om de uitvoer van de WiiM Amp te configureren.
- 4) **Selecteer AirPlay-ontvanger:** Kies de 'AirPlay Receiver' en tik op 'Verbinden' om je casting-apparaat te kiezen.
- 5) **Kies je apparaat:** Er verschijnt een lijst met beschikbare apparaten die geschikt zijn voor AirPlay 2. Als de gewenste luidspreker niet in de lijst staat, tik dan op het pictogram 'Vernieuwen' om de lijst met apparaten bij te werken.
- 6) **Selecteer je ontvanger:** Kies je AirPlay 2-ontvanger, zelfs meerdere apparaten.
- 7) **Speel je audio af:** Selecteer ten slotte je gewenste audio en druk op 'Afspelen'.

## 6. STEMBESTURING

Met stembediening kun je navigeren en communiceren met je apparaat om muziek te zoeken, af te spelen, te stoppen of over te slaan en nog veel meer.

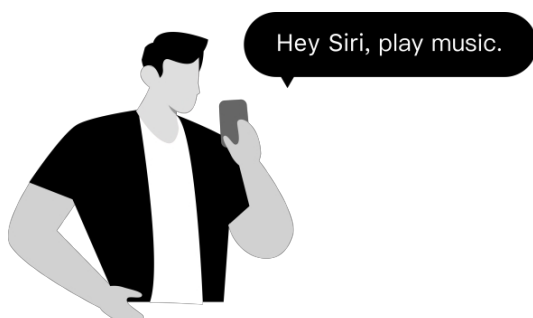
Als stembesturing is geconfigureerd, kun je commando's uitspreken zoals je zou doen door aan te raken.


### WERKT MET ALEXA

Download de Amazon Alexa App en zet Amazon-apparaten of in Alexa ingebouwde apparaten van derden aan.

- Amazon-account instellen voor je WiiM-apparaat  
Als je WiiM-apparaat niet is aangemeld bij je Amazon-account in de WiiM Home App,
  - Open de WiiM Home App, klik op "Bladeren -> Amazon Alexa -> Aanmelden bij Amazon".
  - Log in op je Amazon account
- Open de Amazon Alexa-app
- Tik op "Apparaten" onderaan de pagina.
- Tik op de "+" in de rechterbovenhoek.
- Tik op "Luidsprekers combineren" en selecteer vervolgens "Muziek voor meerdere kamers".
- Selecteer de geconfigureerde Echo of andere Amazon-apparaten en het geconfigureerde WiiM Amp-apparaat
- Klik op "Volgende" en kies de groepsnaam (bijv. Slaapkamer)
- Amazon Alexa app vraagt dat de groep is aangemaakt.
- Probeer "Alexa, speel wat muziek af in de slaapkamer" voor audio in meerdere kamers met Echo. Of
- Kies het WiiM-apparaat als voorkeursluidspreker. Je hoeft dus niet de naam van je apparaat in te spreken als je Alexa gebruikt.

### WERKT MET SIRI

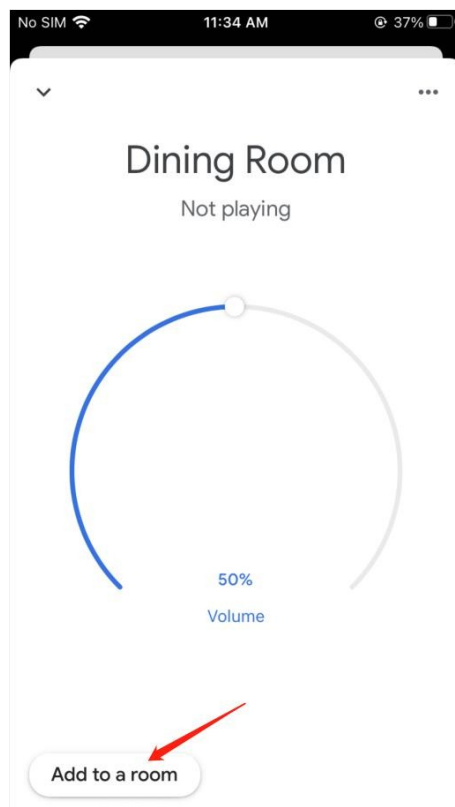


- Een of meer apparaten configureren
- Open een muziek-app (zoals Apple Music) en selecteer een nummer om af te spelen
- Tik op  .
- Selecteer uw luidspreker(s) of Home Pod
- Zeg "Hé Siri, stop de muziek/ speel muziek af" op je telefoon of HomePod.

## WERKT MET GOOGLE VOICE ASSISTANT

Laten we aannemen dat je je Google Home en WiiM Amp afzonderlijk hebt ingesteld. Nu moet je ze aan elkaar koppelen in de Google Home-app voor Android of iOS:

- Open de Google Home-app en je zult zien dat de WiiM Amp is ingeschakeld als Chromecast-audioapparaat onder "Lokale apparaten".
- Tik op de naam van de WiiM Amp en open de bedieningsinterface van het apparaat.
- Tik op de knop "Toevoegen aan een kamer" onder de volumecirkel om de WiiM Amp aan een kamer toe te voegen.
- Je kunt je stem gebruiken om de WiiM Amp te bedienen met je Google Home of Android-apparaten.



## 7. DIRECTE BEDIENING VIA JE FAVORIETE APP

Je kunt je favoriete apps rechtstreeks naar je WiiM Amp streamen met de volgende benaderingen.

Afhankelijk van je mobiele apparaten en muziekdienst, kunnen er meerdere manieren zijn om muziek te streamen van je muziek app naar WiiM apparaten. Als je bijvoorbeeld de Spotify-app gebruikt op een iOS-apparaat, kun je Spotify Connect of AirPlay 2 gebruiken. Spotify Connect geeft je echter een betere geluidskwaliteit in vergelijking met AirPlay 2 en maakt je telefoon vrij voor andere taken.

### SPOTIFY VERBINDEN

Spotify Connect is een manier om Spotify af te spelen via je draadloze apparaat via Wi-Fi. Dat betekent dat je je favoriete muziek overal in huis kunt afspelen zonder dat je omslachtige Bluetooth-koppelingen tussen apparaten hoeft te maken wanneer je naar muziek wilt luisteren.

Spotify Connect werkt vanaf een smartphone, tablet of pc en fungeert als afstandsbediening voor Spotify. Zowel gratis als premium accounts worden ondersteund. Ga naar [Spotify.com/connect](https://www.spotify.com/connect) voor meer informatie. Het is de beste manier om Spotify af te spelen op een WiiM-apparaat met de best mogelijke geluidskwaliteit en streamingervaring.



Op de Spotify Software zijn licenties van derden van toepassing, die je hier kunt vinden: <https://www.spotify.com/connect/third-party-licenses>

Om Spotify Connect te gebruiken met multiroom of stereo pairing, kun je eerst meerdere WiiM-apparaten groeperen in de WiiM Home App en vervolgens Spotify streamen naar de gegroepeerde apparaten. De groepsnaam is dezelfde als de naam van het hoofdapparaat (d.w.z. het eerste apparaat in de apparatenlijst van de groep).

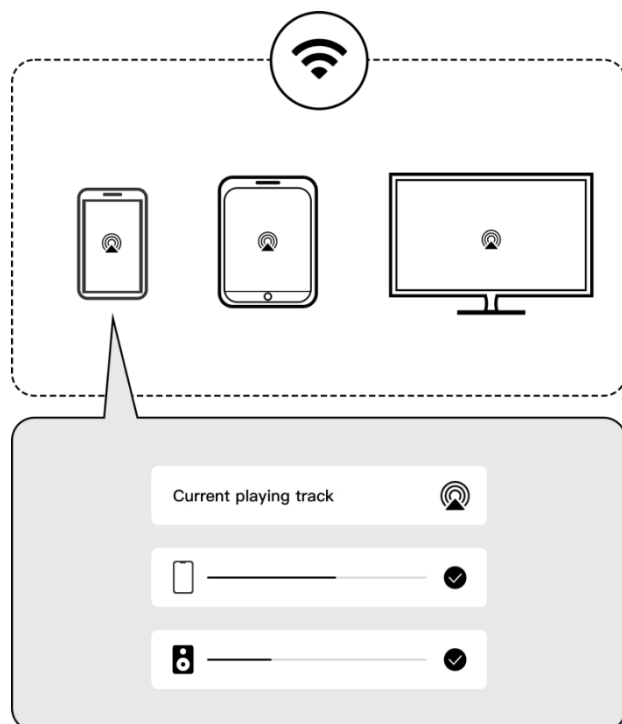
### LUCHTBUKS 2

WiiM-apparaat verandert je luidspreker in een voor AirPlay 2 geschikte luidspreker om de muziek te streamen die je leuk vindt vanaf iOS-, Mac- en pc-apparaten of om audio te streamen vanaf Apple TV. Het is een eenvoudige en betaalbare manier om je Apple

apparaten aan te sluiten op je favoriete audioapparatuur en te upgraden naar een AirPlay 2-ontvanger.

Met AirPlay 2 kun je muziek van je iOS-, MAC-, pc- en Apple TV-apparaat naar meer apparaten streamen.

meer dan één product om een meerkameraudio-ervaring via Wi-Fi te creëren.



#### OPMERKINGEN:


- Om AirPlay 2 te kunnen gebruiken, heb je een Apple apparaat met iOS 11.4 of hoger nodig.
- Je Apple-apparaat en WiiM-apparaat moeten verbonden zijn met hetzelfde Wi-Fi-netwerk.
- Ga voor meer informatie over AirPlay 2 naar: <https://www.apple.com/airplay>

Je kunt de AirPlay 2 streaming starten vanuit de muziek App of het iOS controlecentrum. De stappen worden hieronder voor beide gevallen weergegeven.

#### AUDIO STREAMEN VANUIT HET CONTROLECENTRUM

1. Open op je Apple apparaat het Control Center.
2. Tik op de audiokaart in de rechterbovenhoek van het scherm en houd deze vast. Tik vervolgens op AirPlay pictogram.
3. Selecteer je WiiM-apparaat.

#### AUDIO STREAMEN VANUIT EEN APP

1. Open een muziek-app (zoals Apple Music) en selecteer een nummer om af te spelen.
2. Tik op .
3. Selecteer je WiiM-apparaat.

## TIDAL AANSLUITEN

TIDAL is een wereldwijd muziekstreamingplatform dat fans dichterbij artiesten brengt door middel van unieke ervaringen en de hoogste geluidskwaliteit. Stream je favoriete muziek naadloos vanaf de TIDAL App rechtstreeks naar je apparaten in de hoogst mogelijke kwaliteit.

TIDAL Connect is een functie waarmee je muziek kunt streamen van de TIDAL App naar compatibele apparaten. Het is vergelijkbaar met Apple AirPlay en Spotify Connect in die zin dat gebruikers muziek kunnen streamen naar aangesloten apparaten vanuit de app. Dit betekent dat je je smartphone of computer kunt gebruiken als controller om muziek af te spelen op een WiM-apparaat.

WiiM Amp ondersteunt ook MQA-decoder voor TIDAL Connect tot 24-bits/96 kHz en Hi-Res FLAC tot 24-bits/192 kHz als je een abonnement hebt op TIDAL Hi-Fi+.

Om TIDAL Connect te gebruiken, moet je de TIDAL App starten op je mobiele apparaat. Zoek en speel vervolgens een nummer dat je leuk vindt en ga naar het scherm 'Now Playing'. Druk op het 'cast'-pictogram rechtsboven in het scherm 'Now Playing' en selecteer een WiM-apparaat uit de lijst.

## AMAZON MUSIC CAST (ALEXA CAST)

Alexa Cast is een functie waarmee je muziek op al je Alexa-apparaten kunt afspelen en bedienen vanuit je Amazon Music iOS of Android app. Je kunt al je Alexa-apparaten ontdekken vanuit je muziek-app. Je apparaten hoeven zich niet op hetzelfde Wi-Fi-netwerk te bevinden als je mobiele apparaat. Je kunt je richten op elk apparaat vanaf elke locatie. Zodra je een doelapparaat hebt gekozen, wordt de muziek die je hebt geselecteerd op je App afgespeeld op het gekozen apparaat. Je kunt nu meeluisteren op je App. Als je op skip tikt op je App, gaat je apparaat naar het volgende nummer. Je App wordt een afstandsbediening voor het apparaat.

WiiM Amp is een van de eerste apparaten die Alexa Cast ondersteunt met bit-perfecte uitvoer tot 192 kHz/24-bit. Zo kun je direct vanuit de native Amazon Music Ultra HD naar de WiiM Amp luisteren in de hoogst mogelijke kwaliteit.

Om dit te gebruiken moet je inloggen op je Amazon account voor Amazon Alexa op de WiiM Home App. Zorg er ook voor dat je de laatste versie van de Amazon Music app hebt. Vervolgens zie je in het scherm "Now Playing" rechtsboven een casting-icoon. Als je op het icoontje tikt, verschijnt er een lijst met alle beschikbare Alexa-apparaten die je kunt selecteren.

Als je eenmaal begonnen bent met casten, kun je nog steeds je stem gebruiken om de muziek te bedienen die op het apparaat wordt afgespeeld. Je kunt schakelen tussen het gebruik van je stem en je app, afhankelijk van wat je het beste uitkomt. Als je het casten

naar een apparaat wilt stoppen en het afspelen op je telefoon wilt hervatten, moet je de lijst met apparaten oproepen en op de knop Verbinding verbreken tikken.

## CHROMECAST-AUDIO

Met Chromecast-audio kun je direct je favoriete muziek, radio of podcasts streamen vanaf je favoriete Chromecast-apps op je mobiele apparaat naar je speakers via Wi-Fi. Zodra je WiiM Amp hebt ingesteld, kun je Chromecast inschakelen vanuit de WiiM Home companion app. Open vervolgens een compatibele app op je smartphone of tablet en tik op de Cast-knop. Zo kun je je WiiM Amp selecteren en beginnen met het streamen van audio.

De meeste muziekapps op zowel iOS als Android ondersteunen Chromecast al, zoals Spotify, Apple Music, TIDAL, Amazon Music, YouTube Music en Deezer. Je kunt ook audio streamen vanuit je Chrome-browser door 'Menu' > 'Cast' te selecteren.

Chromecast kan ook worden gebruikt voor audio in meerdere kamers, waarbij muziek synchroon wordt afgespeeld op meerdere luidsprekers van compatibele merken en WiiM Amp, met behulp van de Google Home-app.

## DLNA

DLNA staat voor Digital Living Network Alliance. Het is een handelsorganisatie die standaarden en richtlijnen opstelt voor thuisnetwerkapparaten, waaronder pc's, smartphones, tablets, smart tv's, Blu-ray Disc-spelers, thuisbioscoopontvangers en mediastreamers. Wanneer een DLNA-gecertificeerd apparaat wordt toegevoegd aan een thuisnetwerk, kan het automatisch communiceren en mediabestanden delen met andere aangesloten DLNA-producten op het netwerk.

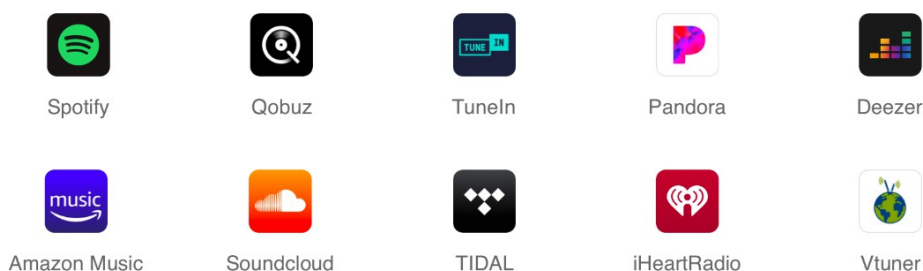
WiiM Amp is de DLNA digitale media render. Als hij is aangesloten op hetzelfde netwerk als je andere DLNA-apparaten of -apps, verschijnt hij in de menu's van andere netwerkcomponenten. Je computer en andere media-apparaten ontdekken en herkennen de WiiM Amp zonder enige installatie.

Je kunt de WiiM Amp bedienen vanaf een andere DLNA digitale mediaspeler of controller. Je kunt ook content naar de WiiM Amp afspelen vanaf andere DLNA digitale mediaservers, allemaal zonder extra instellingen.

## 8. ALLE MUZIEK IN ÉÉN APP

Met de gratis WiiM Home App kun je je content en apparaten vanaf één plek bedienen. We ondersteunen veel populaire muziekstreamingdiensten in de app, zoals Spotify, iHeartRadio, Tidal, Amazon Prime Music en Unlimited, SoundCloud, Qobuz, Pandora, Deezer, TuneIn en er komen er nog meer. Je kunt ook muziek afspelen die opgeslagen is op je mobiele apparaat, lokale netwerk mediaservers of persoonlijke cloud server.

De app ondersteunt het gezamenlijk zoeken naar artiesten, nummers, stations, afspeellijsten, enz. via meerdere muziekdiensten en je lokale netwerk. Het is een krachtig hulpmiddel om je favoriete content uit je online en lokale bibliotheek te ontdekken.



De WiiM Home App ondersteunt equalizer (EQ) met twee opties: 24 EQ presets, een 10-bands grafische EQ en een 4-bands parametrische EQ. Deze EQ-instellingen kunnen worden toegewezen aan verschillende bronnen, zoals AUX, Optical of HDMI in, online muziek of Bluetooth streaming.

De App heeft twaalf muziekvoorkeuzers waarmee je je favoriete zender, afspeellijst, album enz. kunt opslaan en later met één tik kunt openen met de voorkeuzeknop op de afstandsbediening of de App.

## 9. MULTIROOM EN STEREOKOPPELING

Met de WiiM Amp kun je eenvoudig een draadloos multiroom geluidssysteem bouwen met andere AirPlay 2-speakers, Amazon Echo (of Alexa ingebouwde apparaten) of Google Home. Je kunt een nog flexibeler multiroom geluidssysteem maken met meerdere WiiM versterkers, Pro Plus, Pros Mini's en je bestaande audioapparatuur.

### LINKPLAY MULTIROOM/STEREO KOPPELING

Met ons eigen multiroom-systeem kunnen alle soorten audio-ingangen, inclusief Wi-Fi, BT, analoge Line-in of digitale SPDIF-in, worden gebruikt als audiobron voor het multiroom-systeem.

Daarnaast kun je twee speakers die zijn aangesloten op WiiM-apparaten groeperen als een stereopaar voor een breder, meeslepender geluidsbeeld. Het ondersteunt ook alle vier de invoeropties. Het kan dus met bijna elke muziekluisteroptie werken.

- Twee of meer apparaten configureren.
- Open de WiiM Home-app.
- Selecteer het apparaat en klik op het plusteken in de rechterbovenhoek "+"
- Selecteer het andere WiiM-apparaat en klik op "Gereed".
- Klik op het LR-pictogram "L" en stel het apparaat in op "L/R/LR".
- Selecteer het tabblad Bladeren en kies de muziek die u wilt afspelen.

### AMAZON ALEXA MULTIROOM

**TIP:** Download Amazon Alexa App en maak je klaar met Echo of andere Amazon apparaten. Raadpleeg 6.1 voor gedetailleerde stappen.

Omdat de WiiM Amp een Alexa Cast-audio-ontvanger is en geen zender, kan hij de Line-in, HDMI of Optical-in audio niet doorsturen naar andere Alexa-apparaten zoals de Echo.

### MULTIROOM MET CHROMECAST-AUDIOAPPARATEN

Je kunt de WiiM Amp groeperen met andere Google Home- of Chromecast-

audioapparaten om dezelfde muziek op alle apparaten af te spelen via de Google Home-app.

- Ga naar Google Home App, tik op de "+" in de linkerbovenhoek
- Tik op "Sprekersgroep maken" om een sprekersgroep te maken
- Selecteer de apparaten die zich in hetzelfde netwerk bevinden
- Geef een groepsnaam
- Stream muziek naar de groep

Omdat de WiiM Amp een Chromecast-audio-ontvanger is en geen zender, kan hij de Line-in, HDMI ARC of Optical-in audio niet doorsturen naar andere Chromecast-audioapparaten zoals Google Home.

## 10. AUDIO-INGANG VIA LIJNINGANG OF SPDIF-INGANG

Benut het volledige potentieel van de WiiM Amp door hem in te zetten als netwerkaudiozender via Wi-Fi of Ethernet. Je kunt naadloos analoge of digitale audio-input streamen van apparaten zoals cd-spelers, vinylspelers, tv's of computers naar andere met WiiM verbonden apparaten of AirPlay-compatibele luidsprekers zoals HomePod of Sonos.

Je WiiM-versterker instellen op Line-IN:

1. Steek de line-in kabel in de LINE IN-poort aan de achterkant van de WiiM Amp.
2. Sluit het andere uiteinde van de kabel aan op je platenspeler.
3. Ga in de WiiM Home-app naar het tabblad 'Bladeren' > Selecteer bron op apparaat > LINE IN en wijs LINE IN aan als audiobron.
4. Vorm een multiroom-muziekgroep met je WiiM Amp. Ga in de WiiM Home-app naar Apparaten en kies de WiiM-versterker die is gekoppeld met je LINE-IN-apparaat. Tik op de groepsknop (weergegeven door een 'link'-pictogram in een vak) in de rechterbovenhoek van het apparaatvak. Selecteer de gewenste WiiM Amp voor geluidsoverdracht.
5. Om audio te streamen naar een groot aantal apparaten die geschikt zijn voor AirPlay 2, kun je een keuze maken uit de lijst met AirPlay-ontvangers in de UI voor "Afspelen" of de instellingen van het apparaat.

Na voltooiing wordt de muziek van het aangesloten apparaat afgespeeld in je multiroom muziekgroep.

Je kunt dezelfde procedure volgen met de SPDIF-ingangspoort van het WiiM-apparaat als je bronapparaat een digitale audio-uitgang via SPDIF heeft.

Daarnaast kun je de 'Autosense'-functie inschakelen op het WiiM-apparaat, zodat het automatisch je Line-In, HDMI ARC of Optical-In bron afspeelt als er een signaal wordt gedetecteerd. Deze functie kan worden geactiveerd in de WiiM Home-app.

Het WiiM-apparaat heeft een ingebouwde EQ om de audio-input aan te passen aan je voorkeuren. Bovendien kun je het audiovolume op afstand regelen via de app, zodat je de audio-invoer niet rechtstreeks hoeft aan te passen.

Houd er rekening mee dat bepaalde bronapparaten een voorversterker nodig kunnen hebben. Sommige draaitafels hebben bijvoorbeeld geen ingebouwde voorversterker, waardoor ze op een externe voorversterker moeten worden aangesloten voordat ze aan de WiiM-versterker worden gekoppeld.

## 11. AUDIO-UITGANG VIA LUIDSPREKER UIT

De WiiM versterker heeft een paar passieve luidsprekeraansluitingen en een aparte subwooferuitgang voor aansluiting op een subwoofer met eigen voeding. Je kunt audio uitvoeren naar luidsprekeraansluitingen in stereo- of dubbele monomodus.

De audio-uitgang van de WiiM-versterker instellen:

1. Afhankelijk van de audioapparatuur van je voorkeur, selecteer je de juiste aansluitmethode op je passieve luidspreker: Banaanstekkers of rechte bedrade verbinding. Banaanstekkers worden aanbevolen voor het beste geluid en betrouwbaardere prestaties.
2. Sluit het andere uiteinde van de luidsprekerkabel aan op je passieve luidsprekers.
3. Je bent nu klaar om audio af te spelen op je geselecteerde uitvoerapparaten.

Audio-uitgang via BT Out (BT-sourcingmodus):

- Open de WiiM Home-app op je iOS- of Android-apparaat.
- Selecteer het tabblad Apparaat en tik op het tandwiel pictogram voor de apparaatinstelling.
- Tik op de instelling Audio Output en selecteer Bluetooth om verbinding te maken met een extern Bluetooth-apparaat (zoals een versterker of luidspreker).
- Begin muziek af te spelen.

## 12. AUDIO STREAMEN MET BLUETOOTH

Dankzij de draadloze Bluetooth-technologie kun je muziek streamen vanaf verschillende apparaten, zoals smartphones, tablets, tv's en laptops. Om te beginnen met streamen, koppel je eerst je apparaat met de WiiM Amp.

### Eenvoudig koppelingsproces:

- **Handmatig koppelen:** Om je apparaat handmatig te koppelen, houd je gewoon de volumeknop op de WiiM Amp 3 seconden ingedrukt om de koppelstand te starten.
- **Koppelen via app:** Als je WiiM Amp is aangesloten op je netwerk, kun je de Bluetooth-koppeling direct vanuit de WiiM Home App inschakelen. Navigeer gewoon naar het tabblad 'Bladeren' en selecteer 'Bluetooth' als ingangsbron. In dit geval, als er geen apparaat is aangesloten op de WiiM Amp, zal de app automatisch de koppelmodus voor de WiiM Amp starten.

De Bluetooth-functie is compatibel met A2DP- en AVRCP-profielen en ondersteunt zowel SBC- als AAC-codecs.

## **13. GEAVANCEERDE FUNCTIES**

### **FIRMWARE-UPDATES**

- WiiM Amp werkt automatisch bij als je verbinding hebt met je Wi-Fi-netwerk.
- Upgrades vinden plaats van 2:00-5:00 uur in jouw tijdzone. Tijdens de stille upgrade is er geen geluid en geen indicatie. Als je de app opent, zie je de laatste updates voor WiiM Amp.

### **ETHERNET GEBRUIKEN IN PLAATS VAN WI-FI**

Als er een ethernetkabel is aangesloten, schakelt de WiiM Amp automatisch Wi-Fi uit om het ethernetnetwerk te gebruiken. Om te bevestigen welke verbinding actief is, open je de WiiM Home-app, ga je naar het tabblad 'Bladeren' en scroll je naar beneden naar het gedeelte 'Audiobron selecteren' onderaan. Als ethernet wordt gebruikt, wordt 'Ethernet' weergegeven in plaats van 'Wi-Fi'.

## 14. FAQ

Als je problemen ondervindt met de audiostreamer, probeer dan eerst deze oplossingen:

- Wat kan ik doen als mijn WiiM Home-app het apparaat niet kan vinden?
  - Controleer of je netwerk beschikbaar is en of het apparaat goed is ingeschakeld.
  - Controleer of de LED op het apparaat ononderbroken wit is.
  - Zorg ervoor dat je apparaat en WiiM Amp verbonden zijn met hetzelfde Wi-Fi-netwerk.
  - Zorg ervoor dat je de laatste versie van de WiiM Home-app op je apparaat hebt.
  - Probeer je apparaat, WiiM Amp en router opnieuw op te starten.
  - Als het apparaat nog steeds niet kan worden gevonden, configureer het dan opnieuw op het netwerk.

- Wat kan ik doen als mijn apparaat geen geluid maakt?

Als je geen geluid uit je WiiM versterker krijgt, controleer dan de volgende dingen:

- Het volumeniveau van de WiiM-versterker.
- De fysieke verbindingen tussen de WiiM Amp en je luidsprekers zijn correct en stevig aangesloten.

- Valt het geluid weg of is er geen geluid op AirPlay 2?

Als je geen geluid hebt met AirPlay 2 maar wel met andere diensten, controleer dan of de voortgangsbalk van de muziek-app op je Apple apparaat beweegt.

- Controleer de netwerkverbinding: Controleer of het signaal van je WiiM Amp en je streamingapparaat sterk zijn. Plaats de WiiM Amp en het streamingapparaat dicht bij je draadloze router of toegangspunt om de signaalsterkte te verbeteren.
- Start je netwerkapparaten opnieuw op: Het opnieuw opstarten van je netwerkapparaten, zoals je router, modem, WiiM Amp en streamingapparaten, kan vaak verbindingproblemen oplossen.
- Update firmware en software: Zorg ervoor dat je WiiM Amp en alle apparaten die betrokken zijn bij de AirPlay 2 installatie de laatste firmware- en software-updates hebben geïnstalleerd. Update daarnaast je streamingapparaat (bijv. iPhone, iPad, Mac) naar de nieuwste versie van iOS, iPadOS of macOS.
- Reset de WiiM Amp: Als laatste redmiddel kun je proberen een fabrieksreset op je WiiM Amp uit te voeren en hem opnieuw in te stellen.

- Wat kan ik doen als mijn apparaat niet normaal kan worden ingeschakeld?
  - Controleer of de LED-status van het apparaat aan is.
  - Zorg ervoor dat de originele voedingskabel wordt gebruikt.

## **STEUN**

Als je je probleem niet kunt oplossen, stuur ons dan een ticket via de App of stuur ons een e-mail over het probleem dat je ondervindt.

WiiM Home-app: Instellingen > Feedback, Instellingen  
> FAQ Website: [faq.wiimhome.com/support/solutions](http://faq.wiimhome.com/support/solutions)  
E-mail: [support@wiimhome.com](mailto:support@wiimhome.com)  
Gebruikershandleidingen: [wiimhome.com/guides](http://wiimhome.com/guides)

## **WIIM VERSTERKER RESETTEN**

Houd play/pause 10 seconden lang ingedrukt tot u de gesproken prompt "Restore to factory setting" hoort en het lampje rood en wit ziet knipperen.

Fabrieksreset wist alle bron-, volume- en netwerkinstellingen voor de WiiM Amp en zet deze terug naar de oorspronkelijke fabrieksinstellingen.

## 15. BELANGRIJKE VEILIGHEIDSINSTRUCTIES

BELANGRIJK, BEWAAR VOOR TOEKOMSTIG GEBRUIK: ZORGVULDIG LEZEN

1. Lees deze instructies.
2. Bewaar deze instructies.
3. Neem alle waarschuwingen in acht.
4. Volg alle instructies.
5. Gebruik dit apparaat niet in de buurt van water.
6. Alleen schoonmaken met een droge doek.
7. Blokkeer geen ventilatieopeningen. Installeer volgens de instructies van de fabrikant.
8. Installeer het apparaat niet in de buurt van warmtebronnen zoals radiatoren, verwarmingsroosters, kachels of andere apparaten (inclusief versterkers) die warmte produceren.
9. Zorg dat er niet op het netsnoer wordt gestaan en dat het niet wordt afgekneld, vooral bij stekkers, stopcontacten en het punt waar ze uit het apparaat komen.
10. Gebruik alleen hulpstukken/accessoires die door de fabrikant zijn gespecificeerd.
11. Haal de stekker uit het stopcontact bij onweer of als u het apparaat langere tijd niet gebruikt.
12. Laat alle onderhoud over aan gekwalificeerd personeel. Onderhoud is vereist als het apparaat op enigerlei wijze is beschadigd, zoals bij een externe stroomvoorziening, als het netsnoer of de stekker is beschadigd, als er vloeistof op het apparaat is gemorst of voorwerpen in het apparaat zijn gevallen, als het apparaat is blootgesteld aan regen of vocht, niet normaal werkt of is gevallen.
13. Stel dit product NIET bloot aan regen, vloeistoffen of vocht om het risico op brand of elektrische schokken te beperken.
14. Stel dit product NIET bloot aan druipende of spattende vloeistoffen en plaats geen voorwerpen gevuld met vloeistoffen, zoals vazen, op of in de buurt van het product.
15. Houd het product uit de buurt van vuur en warmtebronnen. Plaats geen open vlammen, zoals brandende kaarsen, op of in de buurt van het product.
16. Breng GEEN ongeoorloofde wijzigingen aan in dit product.
17. NIET gebruiken in voertuigen of boten.
18. Gebruik dit product alleen met de bijgeleverde voeding.
19. Als de netstekker of een connector als uitschakelingsapparaat wordt gebruikt, moet het apparaat gemakkelijk te bedienen blijven.
20. Vanwege de ventilatievereisten wordt afgeraden om het product in een afgesloten ruimte te plaatsen, zoals een muurholte of een gesloten kast.
21. Bevat kleine onderdelen die verstikkingsgevaar kunnen opleveren. Niet geschikt voor kinderen jonger dan 3 jaar.
22. Dit product bevat magnetisch materiaal. Raadpleeg uw arts of dit invloed kan hebben op uw implanteerbare medische apparaat.
23. Plaats of installeer de beugel of het product niet in de buurt van warmtebronnen, zoals open haarden, radiatoren, verwarmingsroosters of andere apparaten (inclusief versterkers) die warmte produceren.

## 16. CE/FCC-verklaringen

**Informatie over RF-blootstelling:** Om te voldoen aan de FCC vereisten voor RF-blootstelling, dient u het product te gebruiken met een afstand van 20 cm tussen het lichaam van de gebruiker en de host. MPE-limiet voor RF-blootstelling bij voorspellingsfrequentie en voldoen aan RF-blootstellingsconformiteit.

### **FCC-verklaring:**

Dit apparaat voldoet aan deel 15 van de FCC-regels. Het gebruik is onderworpen aan de volgende twee voorwaarden:

- (1) dit apparaat mag geen schadelijke storing veroorzaken, en
- (2) dit apparaat moet alle ontvangen interferentie accepteren, inclusief interferentie die ongewenste werking kan veroorzaken.

**OPMERKING:** De fabrikant is niet verantwoordelijk voor radio- of tv-storing veroorzaakt door ongeoorloofde wijzigingen of aanpassingen aan deze apparatuur. Dergelijke wijzigingen of aanpassingen kunnen het recht van de gebruiker om het apparaat te bedienen ongeldig maken.

**OPMERKING:** Dit apparaat is getest en voldoet aan de limieten voor een digitaal apparaat van Klasse B, volgens deel 15 van de FCC-voorschriften. Deze limieten zijn bedoeld om redelijke bescherming te bieden tegen schadelijke interferentie bij installatie in een woonwijk. Dit apparaat genereert en gebruikt radiofrequentie-energie en kan deze uitstralen. Als het apparaat niet wordt geïnstalleerd en gebruikt volgens de instructies, kan het schadelijke storing veroorzaken aan radiocommunicatie. Er is echter geen garantie dat er geen interferentie zal optreden in een bepaalde installatie. Als dit apparaat schadelijke storing veroorzaakt aan radio- of televisieontvangst, wat kan worden vastgesteld door het apparaat uit en aan te zetten, wordt de gebruiker aangemoedigd te proberen de storing te verhelpen door een of meer van de volgende maatregelen:

- Heroriënteer of verplaats de ontvangstantenne.
  - Vergroot de afstand tussen de apparatuur en de ontvanger.
  - Sluit de apparatuur aan op een stopcontact van een ander circuit dan dat waarop de ontvanger is aangesloten.
- Raadpleeg de dealer of een ervaren radio-/televisiemonteur voor hulp.

### **CE-verklaring:**

**Informatie over RF-blootstelling:** Het maximaal toegestane blootstellingsniveau (MPE) is berekend op basis van een afstand van  $d=20$  cm tussen het apparaat en het menselijk lichaam. Om te blijven voldoen aan de vereisten voor RF-blootstelling, dient u producten te gebruiken met een afstand van 20 cm tussen het apparaat en het menselijk lichaam.

Gebruik het apparaat niet in een omgeving met een te hoge of te lage temperatuur, stel het apparaat nooit bloot aan fel zonlicht of een te natte omgeving.

De geschikte temperatuur voor het product en de accessoires is 0°C-40°C.

### **Werkfrequentiebereik en maximaal zendvermogen**

Bluetooth: 2402MHz ~ 2480MHz, <9.11 dBm EIRP  
WLAN 2.4GHz: 2412 MHz ~ 2472 MHz, <20 dBm EIRP  
WLAN 5GHz: 5150 MHz ~ 5825 MHz, <20 dBm EIRP

Het apparaat voor gebruik in de band 5150~5350 MHz is alleen bedoeld voor gebruik binnenshuis om de kans op schadelijke interferentie met mobiele satellietssystemen op hetzelfde kanaal te beperken.

	AT	BE	BG	HR	CY	CZ	DK
	EE	FI	FR	DE	EL	HU	IE
	IT	LV	LT	LU	MT	NL	PL
	PT	RO	SK	SI	ES	SE	UK
	CH	IS	LI	NO	TR		

**Dit product kan in alle EU-lidstaten worden gebruikt.**

**EU-regelgeving conform**

Hierbij verklaart Linkplay Technology Inc. Corporation dat dit apparaat voldoet aan de essentiële vereisten en andere relevante bepalingen van Richtlijn 2014/53/EU.

